



„Wychowanie w Rodzinie” t. XV (1/2017)

nadesłany: 30.09.2016 r. – przyjęty: 05.10.2017 r.

Małgorzata MARMOLA*, Anna WAŃCZYK-WELC**

Obraz dziecka u rodziców pochodzących z rodzin rozbitych i niepełnych

The image of a child from parents descended from broken
and incomplete families

Streszczenie

Artykuł prezentuje badania dotyczące obrazu dziecka u rodziców pochodzących z rodzin rozbitych i niepełnych. Założeniem teoretycznym, przyjętym w badaniach, jest proces transmisji międzypokoleniowej, który powoduje, że „[...] doświadczenia wyniesione z rodziny pochodzenia wywierają niezatarty wpływ na całe życie człowieka”¹. Wzmacniają rodzinę lub stanowią dla niej zagrożenie i, jak określa to Mieczysław Radochoński, tworzą jej tożsamość „[...] od odległej, ale zawsze własnej przeszłości, do tajemnej przyszłości”². W tym kontekście młodsze pokolenie może korzystać z zasobów rodziny pochodzenia. W ujęciu systemowym doświadczenia zbierane w rodzinie pochodzenia mogą być przekazywane dalej w procesie transmisji w postaci wiedzy, gotowych wzorów zachowań, wartości czy systemu oczekiwań. W oparciu o tę wiedzę można przypuszczać, że określony sposób postrzegania własnego dziecka przez mło-

* e-mail: marmola@ur.edu.pl

Zakład Psychologii, Wydział Pedagogiczny, Uniwersytet Rzeszowski, ul. ks. J. Jałowego 24, 35-010 Rzeszów, Polska.

** e-mail: awanczyk@ur.edu.pl

Zakład Psychologii, Wydział Pedagogiczny, Uniwersytet Rzeszowski, ul. ks. J. Jałowego 24, 35-010 Rzeszów, Polska.

¹ I. Janicka, H. Liberska, *Psychologia rodziny. Wstęp*, Wydawnictwo Naukowe PWN, Warszawa 2014, s. 13.

² M. Radochoński, *Rodzina jako system psychospołeczny*, „Problemy Rodziny” 1986, nr 4 (25), s. 13.

dych rodziców będzie wiązał się z ich rodziną pochodzenia. Założenie to stanowi centrum prowadzonych rozważań i stanowi punkt wyjścia badań własnych. Do zbadania obrazu własnego dziecka przez rodziców wykorzystano *test przymiotnikowy ACL* H. Gough'a i A. Heilbrun'a, w niestandardowym zastosowaniu (*Moje dziecko jest..., Chciałbym, aby moje dziecko było...*).

Słowa kluczowe: transmisja międzypokoleniowa, obraz dziecka, młodzi dorośli, rodzina rozbita i niepełna.

Abstract

The article presents the research concerning the image of a child from parents descended from broken and incomplete families. The theoretical assumption of the research study is the intergenerational transmission process, which causes that "[...] the experience from the family of origin has an indelible impact on the whole life". This experience magnifies family or poses a threat to it and as Radochoński defines, it creates its identity "[...] from a distant but always own past to the secret future". In this context, the earlier generation may use the resources from the family of origin. In terms of the system, experience gained from the family of origin can be passed further in the transmission process in the form of knowledge, ready-made patterns of behaviour, values or the system of expectations. On the basis of this knowledge it can be assumed that the specific way of perceiving an own child by young parents will be associated with their family of origin. This assumption represents the heart of discussion and it is a starting point to this research. To examine the picture of own child by parents an ACL adjective test by H. Gough and A. Heilbrun was used in non-standard application (*My child is, I would like my child to be*).

Keywords: intergenerational transmission, the image of a child, young adults, broken and incomplete family.

Wprowadzenie

Rodzina to złożony system, w którym każdy na każdego oddziałuje, każdy od każdego zależy, a zwłaszcza dziecko, dla którego nieobojętne są relacje pomiędzy pozostałymi elementami tego systemu, jako że wywierają one wpływ na zachowanie i rozwój tego dziecka. W rodzinie styka się ono z oczekiwaniami rodziców, które wyznaczają poziom jego aspiracji, a ich realizacja kształtuje samoocenę.

Rodzice tworzą swój obraz dziecka wymarzonego jeszcze zanim ono się urodzi. Ich oczekiwania często są wygórowane i dziecko nie zawsze jest w stanie im sprostać, bo nie zawsze rozwija się i zachowuje tak, jak rodzice sobie wymarzyli. Rodzicielski obraz dziecka jest modyfikowany w codziennych kon-

taktach z dzieckiem i może stawać się powodem satysfakcji lub dyskomfortu rodziców. Wiąże się on z pewnością z oczekiwaniami, jakie matka i ojciec kierują wobec dziecka, wpływa więc na jego samoocenę, wiarę we własne możliwości, realizację celów bądź jej brak. Można więc przypuszczać, że to jaki obraz dziecka kształtuje się w świadomości rodziców, może w istotny sposób wiązać się z jego aspiracjami i dążeniami, poczuciem sukcesu lub porażki i zaufaniem do świata, może więc okazać się ważnym wyznacznikiem zaufania do świata i sukcesu życiowego.

To, jak rodzice spostrzegają swoje dziecko, zależy z pewnością od wielu czynników. Istotne mogą tu być relacje w rodzinie pochodzenia, szczególnie relacje z matką i ojcem. Ich oczekiwania, wymagania, poziom aspiracji dotyczący osiągnięć dzieci mogą stanowić pewne wzorce kształtujące obraz własnego dziecka w przyszłości. Warto więc poznać jaki jest obraz dziecka u młodych rodziców – zarówno tych pochodzących z rodzin pełnych, jak i tych, którzy pochodzą z rodzin niepełnych i rozbitych.

System rodzinny

Niemal jak slogan brzmi stwierdzenie, że rodzina jest ważnym, pierwszym i podstawowym środowiskiem życia dla każdego człowieka. Rzeczywiście, jednak trudno przecenić znaczenie tej grupy społecznej dla rozwoju i wychowania młodego człowieka, bowiem zaspokaja ona istotne potrzeby, pomaga w realizacji ważnych zadań życiowych, przez co wzmacnia poczucie własnej wartości, a także kształtuje poczucie tożsamości dorastającego dziecka. Tu tworzą się wzory zachowań, przyjmowane są określone poglądy oraz postawy. Dotyczy to i małżonków, którzy w stabilnym związku realizują siebie, i dzieci, którym rodzina daje poczucie przynależności do grupy, ale też stanowi dla nich źródło zasad i wzorów zachowań³.

System rodzinny jest, jak każdy system, uporządkowaną kompozycją elementów, które tworzą spójną całość⁴, a zmiana którejkolwiek części wpływa na pozostałe – poszczególne elementy systemu są więc ze sobą wzajemnie powiązane⁵. Osoby tworzące rodzinę są wzajemnie od siebie zależne, dzielą wspólną historię i łączą je emocjonalne więzi⁶.

³ M. Ziemska, *Postawy rodzicielskie*, Wiedza Powszechna, Warszawa 2009, s. 32; F. Adamski, *Rodzina: wymiar społeczno-kulturowy*, Wydawnictwo Uniwersytetu Jagiellońskiego, Kraków 2002, s. 25; B. de Barbaro, *Wprowadzenie do systemowego rozumienia rodziny*, Wydawnictwo Uniwersytetu Jagiellońskiego, Kraków 1999, s. 45–46.

⁴ L. Drożdżowicz, *Ogólna teoria systemów*, [w:] B. de Barbaro (red.), *Wprowadzenie...*, dz. cyt., s. 11.

⁵ T. Rostowska, *Małżeństwo, rodzina, praca a jakość życia*, Oficyna Wydawnicza „Impuls”, Kraków 2008, s. 44.

⁶ M. Plopa, P. Połomski, *Kwestionariusz relacji rodzinnych. Wersje dla młodzieży*. Podręcznik, VizjaPress & It, Warszawa 2010, s. 11.

System rodzinny składa się z hierarchicznie uporządkowanych subsyste-
mów⁷, mających wspólne cele i zadania⁸. Podstawowe podsystemy, wchodzące
w skład rodziny to: subsystem małżeński, rodzicielski i rodzeństwa⁹. Relacja
małżeńska jest zaś fundamentalna dla całego systemu rodzinnego¹⁰. Jej jakość
decyduje o poziomie komunikacji w rodzinie, a styl interakcji małżonków prze-
noszony jest na relacje z dziećmi. Relacja między małżonkami, którzy są jedno-
cześnie rodzicami, ma więc charakter prototypowy dla dziecka, bo stanowi wzór
zachowań interpersonalnych i rzutuje na stosunek dziecka do pozostałych człon-
ków rodziny i do ludzi w ogóle. Małżonkowie wyznaczają też podział obowią-
zków i organizację całego życia rodzinnego¹¹.

We współczesnej rodzinie, zarówno matka, jak i ojciec troszczą się o dobro
dziecka, czyli o wartości materialne i duchowe, które są potrzebne do jego pra-
widłowego rozwoju. Aby zrealizować to zadanie, rodzice muszą dostrzegać
w małym człowieku kogoś wyjątkowego, niepowtarzalnego i godnego szacunku,
muszą go zaakceptować i pokochać, współdziałać z nim, dając rozsądną swobo-
dę, dostosowaną do wieku i poziomu rozwoju, powinni też troszczyć się o wła-
sny rozwój, właściwe relacje z innymi i realizację istotnych wartości¹².

Rodziny rozbite i niepełne

Współcześnie często dochodzi do zmian w strukturze i funkcjonowaniu ro-
dziny, które mogą wiązać się z niedostatecznym wypełnianiem podstawowych
funkcji rodziny. Zmiany w obrębie struktury rodziny dotyczą dziś często samot-
nego macierzyństwa lub ojcostwa.

Rodzinę można określić jako niepełną, gdy jeden z rodziców zamieszkuje
wspólnie z dziećmi i sprawuje nad nimi opiekę. Przyczyny powstawania takich
rodzin są różne: począwszy od świadomych decyzji o samotnym macierzyń-
stwie, poprzez śmierć współmałżonka, aż po rozwód, separację lub nieformalne
rozejście się małżonków¹³, czy też migracje¹⁴. Rodzinę rozbitą zalicza się do
rodzin niepełnych, podkreślając, że jest to rodzina, która nie odniosła sukcesu

⁷ L. Drożdżowicz, *Ogólna teoria...*, dz. cyt., s. 12.

⁸ M. Plopa, *Psychologia rodziny. Teoria i badania*, Wydawnictwo Elbląskiej Uczelni Humani-
styczno-Ekonomicznej, Elbląg 2004, s. 15.

⁹ T. Rostowska, *Małżeństwo, rodzina...*, dz. cyt., s. 45.

¹⁰ M. Braun-Gałkowska, *Psychologiczna analiza systemów rodzinnych osób zadowolonych i nie-
zadowolonych z małżeństwa*, TN KUL, Lublin 1992, s. 23.

¹¹ W. Świętochowski, *Rodzina w ujęciu systemowym*, [w:] I. Janicka, H. Liberska (red.), *Psycho-
logia rodziny*, Wydawnictwo Naukowe PWN, Warszawa 2014, s. 31–32.

¹² M. Ryś, *O miłości, małżeństwie i rodzinie. Przygotowanie do życia w rodzinie dla młodzieży szkół
ponadpodstawowych*, Oficyna Wydawniczo-Poligraficzna „Adam”, Warszawa 1998, s. 54–60.

¹³ L.L. Davidoff, *Introduction to Psychology*, McGraw-Hill Inc., USA, s. 418.

¹⁴ J. Brągiel, *Wychowanie w rodzinie niepełnej*, Wydawnictwo WSP, Opole 1990, s. 12.

w wymiarze trwałości i pozbawiona jest obecności jednego z rodziców na skutek separacji lub rozwodu¹⁵. Ludwika Wojciechowska definiuje dla przykładu rodzinę rozbitą jako rodzinę niekompletną, w której w wyniku zerwania więzi między małżonkami, brak jednego z rodziców¹⁶.

Podstawowym powodem rozbicia rodziny są rozwody, do których dochodzi nie tylko w zetknięciu z alkoholizmem, zdradą małżeńską czy zaniedbywaniem obowiązków małżeńskich, ale też z powodu niezgodności charakterów¹⁷. Rozwód poprzedza zwykle kryzys relacji małżeńskich, nierozstrzygnięte sytuacje konfliktowe, złość, żal i gniew.

Rozstanie z jednym z rodziców nie jest obojętne dla dziecka i jego rozwoju. Musi ono bowiem poradzić sobie ze stratą stabilnej rodziny, która dawała poczucie bezpieczeństwa i z nieobecnością jednego z rodziców w codziennym życiu¹⁸. Niestety, często jest ono świadkiem patologicznej komunikacji rodziców przed i w trakcie rozwodu, może być ono także wykorzystywane przez jednego z rodziców jako broń przeciwko drugiemu rodzicowi. Adaptacja do nowego życia przychodzi po pewnym czasie, lecz stres związany z rozwodem rodziców może mieć dalekosiężne konsekwencje, dotyczące m.in. samooceny czy umiejętności nawiązywania relacji z innymi. Z drugiej strony rodziny rozbite i niepełne często posiadają unikalną strukturę, którą można dostrzec analizując rodzinne strategie wykorzystywane w codziennym życiu. Jak zauważają Stephen A. Anderson i Ronald M. Sabatelli¹⁹, w rodzinach, w których jest jeden rodzic, będą to inne strategie niż w rodzinach tradycyjnych, jednak mogą one równie skutecznie zapewniać prawidłowe ich funkcjonowanie.

Transmisja pokoleniowa

Doświadczenia wyniesione z rodziny generacyjnej, dotyczące socjalizacji, pozycji w rodzinie, interakcji z matką i ojcem, wpływają na interakcje młodych dorosłych w bliskich związkach, a także na ich preferencje dotyczące wychowania, rozwiązywania konfliktów, sprawowania władzy czy podejmowania decyzji. Tak więc transmisja różnorodnych aspektów funkcjonowania rodziny generacyjnej do rodziny prokreacji pozwala zrozumieć sposoby funkcjonowania młodych dorosłych w rolach małżeńskich i rodzicielskich²⁰.

¹⁵ K. Szewczuk, *Struktura rodziny a proces wychowania dzieci i młodzieży w rodzinie*, [w:] A. Błasiak, E. Dybowska (red.), *Wybrane zagadnienia pedagogiki rodziny*, Wydawnictwo WAM, Kraków 2010, s. 158.

¹⁶ L. Wojciechowska, za: W. Danielewicz, J. Izdebska, B. Krzesińska-Żach, *Pomoc dziecku i rodzinie w środowisku lokalnym*, Wydawnictwo Trans Humana, Białystok 2001, s. 74.

¹⁷ L. Gapik, *Rozwód... i co dalej*, Wydawnictwo Książka i Wiedza, Warszawa 1988, s. 9.

¹⁸ M. Plopa, *Więzi w małżeństwie i rodzinie*, Oficyna Wydawnicza „Impuls”, Kraków 2008, s. 136.

¹⁹ S.A. Anderson i R.M. Sabatelli, *Family Interaction. A Multigenerational Developmental Perspective*, Pearson Education Inc., Boston, s. 17.

²⁰ M. Plopa, *Więzi w małżeństwie...*, dz. cyt., s. 168–169.

Transmisja pokoleniowa to przekaz, do którego dochodzi pomiędzy rodzicami a dziećmi w zakresie cech psychofizycznych, poprzez udział środowiska biologicznego i społecznego²¹. Dziecko, obserwując życie swojej rodziny, od najmłodszych lat buduje system wartości wzorowany na sposobie postępowania osób znaczących. Osoby te stanowią dla młodego człowieka niejako wzorzec do naśladowania, dzięki któremu jednostka tworzy swój system wartości i norm akceptowanych społecznie²². Transmisję opisuje się jako pewnego rodzaju ciągłość pokoleniową w zakresie czerpania wzorów zachowań, które są skutkiem przebywania jednostki w rodzinie. Wyróżnić tu można transmisję ciągłą, rozumianą jako powielanie wzorów zachowań przez pokolenia, oraz transmisję nieciągłą – czyli przekształcanie pod wpływem własnej aktywności wzorów postępowania wyniesionych z domu rodzinnego²³.

Odwołując się do koncepcji poznawczo-społecznego uczenia się, oddziaływanie międzypokoleniowe wiąże się z obserwacją, naśladownictwem oraz modelowaniem. Małe dzieci bardzo często przez obserwację starszych członków rodziny powielają ich zachowania. Naśladownictwo to przenoszenie zachowań z modelu, któremu młody człowiek bacznie się przygląda, a następnie kopiuje bądź wzoruje się na jego zachowaniu. Sprzyja temu miła atmosfera w domu oraz pozytywne kontakty z członkami rodziny. Najbardziej atrakcyjnym modelem do naśladowania są dla dziecka troskliwi rodzice. Młody człowiek z biegiem czasu uświadamia sobie, że nie powinien być całkowicie podobny do swojego rodzica, gdyż różni się od niego poszczególnymi cechami charakteru i osobowości, dlatego też po pewnym czasie dochodzi do wniosku, iż nie może tych zachowań powielać, lecz postanawia je zrozumieć i dopasować do swojej osobowości²⁴. W końcu identyfikacja zależy od relacji oraz od autorytetu w rodzinie. Im ten autorytet jest większy, tym zachodzi silniejsza identyfikacja dziecka z rodzicem²⁵.

Obraz dziecka u rodziców a kształtowanie się samooceny u dziecka

Rodzice wnoszą w relacje z dzieckiem doświadczenie ich wyidealizowanego wyobrażenia i oczekiwań dotyczących każdego dziecka, które pojawia się w rodzinie. Oczekują oni od dzieci spełnienia określonej roli, która będzie pa-

²¹ T. Lewowicki, E. Ogrodzka-Mazur, A. Szczurek-Boruty, *Edukacja międzykulturowa – dokonania, problemy, perspektywy*, Wydawnictwo Adam Marszałek, Toruń 2011, s. 33.

²² Tamże, s. 35.

²³ D. Ochojska, *Transmisja pokoleniowa oddziaływań wychowawczych w rodzinie*, [w:] I. Ulfik-Jaworska, A. Gała, *Dalej w tę samą stronę*, Wydawnictwo KUL, Lublin 2012, s. 249.

²⁴ Tamże, s. 33.

²⁵ T. Lewowicki, E. Ogrodzka-Mazur, A. Szczurek-Boruty, *Edukacja międzykulturowa...*, dz. cyt., s. 34–36.

sowała do tych wyobrażeń. Istotne są też różnice w wyobrażeniach matki i ojca. Kształtowanie zgodnej tożsamości dziecka jest więc ważnym zadaniem dla rodziców. Jego realizacja zależy m.in. od wzajemnych relacji między małżonkami i ich konstruktywnej komunikacji. Dziecko, dzięki zgodności oczekiwań matki i ojca, może zyskać wsparcie w rozwoju, zaś w przypadku jej braku – staje się ofiarą próby przystosowania się do sprzecznych oczekiwań rodziców, co skutkuje jego trudnościami przystosowawczymi²⁶.

Spostrzeganie dziecka przez rodziców oraz ich oczekiwania wobec niego, mają ogromny wpływ na jego rozwój, bowiem w pierwszej kolejności od nich dowiaduje się ono jakie jest, poprzez doświadczenie akceptacji lub odrzucenia. Gdy dziecko czuje się kochane – kształtuje się u niego zwyczaj traktowania siebie jako osoby kochanej, wartościowej, wartej miłości i zaufania, co wyzwala u rozwijającej się jednostki pozytywną samoocenę, która prowadzi do oczekiwania od innych szacunku i akceptacji własnej osoby. Z kolei doświadczenie odrzucenia ze strony rodziców pociąga za sobą niską samoocenę i przekonanie, że się jest niewiele wartym²⁷.

Samoocena, będąca częścią systemu wiedzy jednostki o sobie samej, polega na racjonalnym ustosunkowaniu się i ocenianiu swoich cech fizycznych, psychicznych oraz możliwości²⁸. Definiowana jest jako „[...] afektywna reakcja człowieka na samego siebie”, może przybierać formę natężonej emocji, ale także racjonalnej opinii. Przedstawiana jest jako względnie stała cecha bądź aktualny stan i motyw autowaloryzacji²⁹. Formuje się na skutek tego, jak dziecko spostrzega swoje sukcesy i porażki, a także tego, jak oceniają je inni, zwłaszcza rodzice³⁰. W miarę gromadzenia nowych doświadczeń, samoocena jest modyfikowana, co wynika z porządkowania i organizowania informacji o sobie w pewien charakterystyczny schemat wyobrażeń³¹, który stanowi główny regulator zachowania człowieka³².

Dla kształtowania się samooceny jednostki, najbardziej istotne są opinie i oceny, jakie słyszy ona na swój temat, zwłaszcza od osób, które są dla niej ważne i do których ma zaufanie – najczęściej najpierw od rodziców, później nauczycieli i rówieśników³³. Rodzice mogą stawać się także dla dziecka wzora-

²⁶ M. Plopa, *Więzi w małżeństwie...*, dz. cyt., s. 227.

²⁷ L. Niebrzydowski, *O poznaniu i ocenie samego siebie na przykładzie młodzieży dorastającej*, Instytut Wydawniczy „Nasza Księgarnia”, Warszawa 1976, s. 149–151.

²⁸ Z. Zaborowski, *Podstawy wychowania zespołowego*, Wydawnictwo PWN, Warszawa 1967, s. 318.

²⁹ B. Wojciszke, *Pogranicze psychologii osobowości i społecznej: samoocena jako cecha i jako motyw*, [w:] B. Wojciszke, M. Plopa (red.), *Osobowość a procesy psychiczne i zachowanie*, Oficyna Wydawnicza „Impuls”, Kraków 2003, s. 15, 22–23.

³⁰ H. Hamer, *O poczuciu własnej wartości*, „Psychologia w Szkole” 2012, nr 1, s. 45.

³¹ B. Galas, *Czynniki współwystępujące z samooceną i aspiracjami młodzieży*, „Psychologia Wychowawcza” 1994, nr 1, s. 11–20.

³² H. Kulas, *Samoocena młodzieży*, WSiP, Warszawa 1986, s. 6.

³³ T. Lewandowska-Kidoń, D. Wosik-Kawala, *Rozwijanie poczucia własnej wartości u dzieci w młodszym wieku szkolnym*, Oficyna Wydawnicza „Impuls”, Kraków 2009, s. 13–27.

mi osobowymi, jako że dostarczają mu idealnego obrazu osobowości, który chce ono naśladować; stanowią więc moralny model, według którego dorastający człowiek kształtuje samego siebie, ale także ocenia swoje i cudze postępy – staje się on więc wyznacznikiem życiowych aspiracji i punktem odniesienia dla swoich osiągnięć³⁴.

Metodologiczne założenia badań własnych

Przedmiotem badań prezentowanych w niniejszym opracowaniu był obraz dziecka w percepcji mężczyzn i kobiet, będących rodzicami dzieci w wieku przedszkolnym. Badania te zmierzały do odpowiedzi na następujące pytania: Jaki jest obraz dziecka u rodziców pochodzących z rodzin niepełnych? Czy istnieją różnice w obrazie dziecka u rodziców pochodzących z rodzin pełnych i niepełnych?

Aby odpowiedzieć na te pytania, przeprowadzono badania w grupie 200 par małżeńskich, w wieku 23–35 lat, które wychowywały przynajmniej jedno dziecko w wieku przedszkolnym. Do ostatecznych analiz zakwalifikowano protokoły 126 małżonków, pochodzących z rodzin pełnych oraz 91 małżonków, pochodzących z rodzin niepełnych i rozbitych.

Badania przeprowadzono za pomocą *Listy przymiotnikowej ACL* Gough'a i Heilbrun'a³⁵, która służy do diagnozy różnych wymiarów osobowości człowieka. Pierwotnie test ten służył do opisu innych ludzi, później zaczęto go stosować jako narzędzie do samoopisu. Umożliwia on jednak różne zastosowania – najczęściej bada się obraz realny i idealny samego siebie lub innych osób. Zawiera 300 przymiotników, składających się na 37 skal (4 skale *Modus operandi*, 15 skal potrzeb, 9 skal tematycznych, 5 skal *Analizy transakcyjnej* i 4 skale *Welsha*). Wyniki standaryzowane dla każdej skali mieszczą się w przedziale 0–100.

Wyniki badań

Analiza wyników opiera się na średnich arytmetycznych i odchyleniach standardowych, uzyskanych w dwóch grupach badanych rodziców: pochodzących z rodzin rozbitych i niepełnych (grupa A) oraz rodziców pochodzących z rodzin pełnych (grupa B) – jako grupa porównawcza. Do analizy różnic pomiędzy grupami zastosowano test *t-Sudenta* (przyjęto, że różnice są istotne statystycznie, gdy poziom ufności $p.u < 0,05$).

³⁴ L. Niebrzydowski, *O poznaniu i ocenie...*, dz. cyt., s. 163–175.

³⁵ H. Gough, A. Heilbrun, *ACL Lista przymiotnikowa*. Podręcznik, Pracownia Testów Psychologicznych PTP, Warszawa 2012, s. 4–6.

Tabela 1. Realny i idealny obraz dziecka u rodziców pochodzących z rodzin niepełnych i rozbitych (grupa A) oraz rodziców pochodzących z rodzin pełnych – różnice między grupami

Skale ACL	Obraz realny						Obraz idealny					
	Grupa A		Grupa B		t-Studenta	p.u.	Grupa A		Grupa B		t-Studenta	p.u.
	M	SD	M	SD			M	SD	M	SD		
Nck	34,7	3,82	34,9	7,46	0,0	0,5	37,7	5,42	35,5	5,94	2,55	0,005
Fav	46,4	9,42	46,0	7,86	0,35	0,36	58,2	6,54	53,7	8,43	4,06	0,000
Unv	48,3	6,39	48,3	8,09	-0,02	0,49	41,9	1,74	40,7	1,29	5,24	0,000
Com	39,1	6,21	37,2	6,05	2,12	0,02	38,8	6,49	38,0	9,36	0,66	0,26
Ach	47,0	5,86	46,9	7,23	0,07	0,47	59,0	6,55	58,6	6,79	0,37	0,35
Dom	49,8	4,89	48,9	6,01	2,03	0,02	58,8	5,01	57,1	4,64	2,40	0,008
End	43,3	9,45	48,6	7,69	-4,24	0,000	61,8	2,99	58,5	5,61	5,01	0,000
Ord	43,1	8,72	45,6	10,96	-1,69	0,05	59,3	4,90	59,5	7,20	-0,13	0,45
Int	43,6	6,23	44,5	5,87	-1,07	0,14	53,6	9,61	49,8	7,29	3,027	0,001
Nur	46,4	8,92	48,1	5,67	-1,51	0,07	51,8	4,54	51,5	6,14	0,29	0,38
Aff	53,3	8,64	46,7	9,96	4,85	0,000	53,0	7,45	49,5	9,25	2,81	0,003
Het	54,4	10,26	51,6	7,09	2,19	0,01	53,6	6,69	56,2	8,36	-2,36	0,009
Exh	56,7	6,22	55,6	7,68	1,07	0,14	55,3	3,82	52,5	3,49	5,24	0,000
Aut	49,6	4,22	50,1	4,12	-0,84	0,19	47,1	6,35	48,5	5,18	-1,59	0,06
Agg	54,4	6,05	51,4	5,79	3,48	0,000	49,9	2,29	49,4	3,59	1,18	0,11
Cha	51,9	9,96	47,3	3,69	4,20	0,000	43,1	4,66	42,7	6,57	0,46	0,32
Suc	45,8	6,37	51,4	7,94	-5,35	0,000	44,1	4,46	43,9	6,89	0,24	0,41
Aba	49,3	11,05	52,3	6,38	-2,26	0,01	44,3	3,14	45,7	5,86	-2,01	0,02
Def	49,3	5,08	50,9	5,22	-2,02	0,02	52,6	5,09	52,1	4,23	0,68	0,25
Crs	40,8	8,34	40,7	12,02	0,04	0,48	39,1	7,55	40,8	4,47	-1,91	0,03
Scn	42,7	6,89	44,9	5,93	-2,42	0,008	49,4	3,39	52,5	4,36	-5,26	0,000
Scf	52,9	6,92	53,2	7,17	-0,31	0,38	66,2	5,42	59,2	8,13	6,93	0,000
Pad	45,0	4,81	45,6	7,90	-0,67	0,25	49,0	9,74	49,4	6,81	-0,29	0,38
Iss	58,6	12,22	57,3	9,35	0,80	0,21	74,3	6,92	70,4	5,53	4,37	0,000
Cps	58,2	8,75	53,1	7,09	3,39	0,000	59,9	6,89	55,9	6,26	4,16	0,000
Mls	38,0	4,49	42,0	6,59	-4,82	0,000	50,6	6,60	51,8	6,26	-1,35	0,09
Mas	46,4	5,47	45,3	9,09	1,05	0,14	55,9	8,97	49,5	15,9	3,32	0,000
Fem	45,7	9,62	42,1	8,70	2,69	0,003	47,2	6,32	44,1	8,67	2,81	0,003
Cp	48,6	7,14	51,1	5,62	-2,77	0,003	49,9	4,80	48,2	5,93	2,16	0,02
Np	47,8	6,39	49,2	7,47	-1,41	0,08	59,2	6,95	56,8	4,32	2,88	0,002
A	42,6	6,63	45,21	7,84	-2,49	0,006	57,7	5,24	55,9	6,43	2,04	0,02
Fc	60,8	8,03	55,8	6,64	4,66	0,000	57,4	4,27	52,2	4,59	8,14	0,000
Ac	54,6	5,24	56,0	7,39	-1,53	0,06	44,9	5,05	47,3	4,91	-3,29	0,001
A-1	47,6	8,34	43,57	4,03	4,22	0,000	44,8	6,16	44,3	6,18	0,56	0,29
A-2	49,1	10,60	48,07	7,81	0,77	0,22	41,6	8,83	40,9	4,48	0,64	0,26
A-3	50,7	9,31	51,2	8,57	-0,41	0,33	55,8	4,34	50,7	8,49	5,07	0,000
A-4	42,7	9,76	48,9	5,28	-5,53	0,000	59,0	7,36	52,9	5,98	6,27	0,000

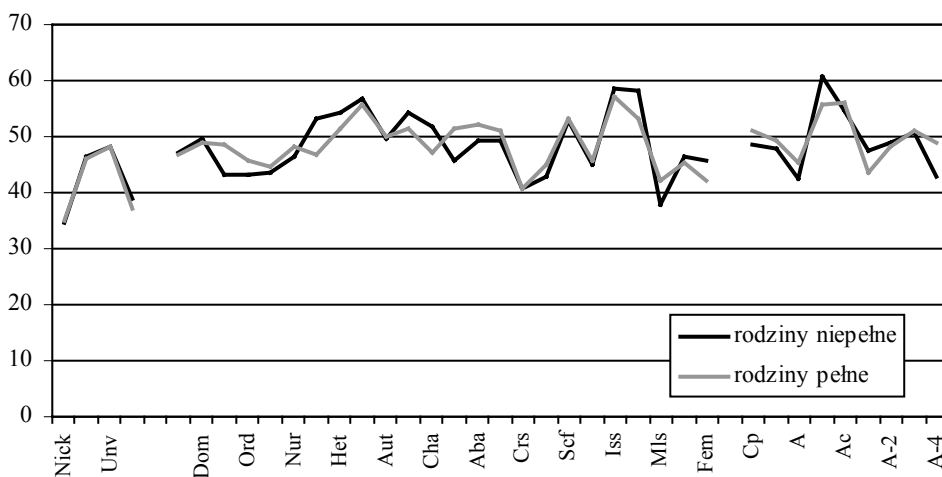
Źródło: Opracowanie własne.

Table 1. Real and ideal image of child among parents from broken and incomplete families and from parents from complete families – differences between groups

Scales ACL	Real image						Ideal image					
	Group A		Group B		t-Student	p.u.	Group A		Group B		t-Student	p.u.
	M	SD	M	SD			M	SD	M	SD		
Nck	34.7	3.82	34.9	7.46	0.0	0.5	37.7	5.42	35.5	5.94	2.55	0.005
Fav	46.4	9.42	46.0	7.86	0.35	0.36	58.2	6.54	53.7	8.43	4.06	0.000
Unv	48.3	6.39	48.3	8.09	-0.02	0.49	41.9	1.74	40.7	1.29	5.24	0.000
Com	39.1	6.21	37.2	6.05	2.12	0.02	38.8	6.49	38.0	9.36	0.66	0.26
Ach	47.0	5.86	46.9	7.23	0.07	0.47	59.0	6.55	58.6	6.79	0.37	0.35
Dom	49.8	4.89	48.9	6.01	2.03	0.02	58.8	5.01	57.1	4.64	2.40	0.008
End	43.3	9.45	48.6	7.69	-4.24	0.000	61.8	2.99	58.5	5.61	5.01	0.000
Ord	43.1	8.72	45.6	10.96	-1.69	0.05	59.3	4.90	59.5	7.20	-0.13	0.45
Int	43.6	6.23	44.5	5.87	-1.07	0.14	53.6	9.61	49.8	7.29	3.027	0.001
Nur	46.4	8.92	48.1	5.67	-1.51	0.07	51.8	4.54	51.5	6.14	0.29	0.38
Aff	53.3	8.64	46.7	9.96	4.85	0.000	53.0	7.45	49.5	9.25	2.81	0.003
Het	54.4	10.26	51.6	7.09	2.19	0.01	53.6	6.69	56.2	8.36	-2.36	0.009
Exh	56.7	6.22	55.6	7.68	1.07	0.14	55.3	3.82	52.5	3.49	5.24	0.000
Aut	49.6	4.22	50.1	4.12	-0.84	0.19	47.1	6.35	48.5	5.18	-1.59	0.06
Agg	54.4	6.05	51.4	5.79	3.48	0.000	49.9	2.29	49.4	3.59	1.18	0.11
Cha	51.9	9.96	47.3	3.69	4.20	0.000	43.1	4.66	42.7	6.57	0.46	0.32
Suc	45.8	6.37	51.4	7.94	-5.35	0.000	44.1	4.46	43.9	6.89	0.24	0.41
Aba	49.3	11.05	52.3	6.38	-2.26	0.01	44.3	3.14	45.7	5.86	-2.01	0.02
Def	49.3	5.08	50.9	5.22	-2.02	0.02	52.6	5.09	52.1	4.23	0.68	0.25
Crs	40.8	8.34	40.7	12.02	0.04	0.48	39.1	7.55	40.8	4.47	-1.91	0.03
Scn	42.7	6.89	44.9	5.93	-2.42	0.008	49.4	3.39	52.5	4.36	-5.26	0.000
Scf	52.9	6.92	53.2	7.17	-0.31	0.38	66.2	5.42	59.2	8.13	6.93	0.000
Pad	45.0	4.81	45.6	7.90	-0.67	0.25	49.0	9.74	49.4	6.81	-0.29	0.38
Iss	58.6	12.22	57.3	9.35	0.80	0.21	74.3	6.92	70.4	5.53	4.37	0.000
Cps	58.2	8.75	53.1	7.09	3.39	0.000	59.9	6.89	55.9	6.26	4.16	0.000
Mls	38.0	4.49	42.0	6.59	-4.82	0.000	50.6	6.60	51.8	6.26	-1.35	0.09
Mas	46.4	5.47	45.3	9.09	1.05	0.14	55.9	8.97	49.5	15.9	3.32	0.000
Fem	45.7	9.62	42.1	8.70	2.69	0.003	47.2	6.32	44.1	8.67	2.81	0.003
Cp	48.6	7.14	51.1	5.62	-2.77	0.003	49.9	4.80	48.2	5.93	2.16	0.02
Np	47.8	6.39	49.2	7.47	-1.41	0.08	59.2	6.95	56.8	4.32	2.88	0.002
A	42.6	6.63	45.21	7.84	-2.49	0.006	57.7	5.24	55.9	6.43	2.04	0.02
Fc	60.8	8.03	55.8	6.64	4.66	0.000	57.4	4.27	52.2	4.59	8.14	0.000
Ac	54.6	5.24	56.0	7.39	-1.53	0.06	44.9	5.05	47.3	4.91	-3.29	0.001
A-1	47.6	8.34	43.57	4.03	4.22	0.000	44.8	6.16	44.3	6.18	0.56	0.29
A-2	49.1	10.60	48.07	7.81	0.77	0.22	41.6	8.83	40.9	4.48	0.64	0.26
A-3	50.7	9.31	51.2	8.57	-0.41	0.33	55.8	4.34	50.7	8.49	5.07	0.000
A-4	42.7	9.76	48.9	5.28	-5.53	0.000	59.0	7.36	52.9	5.98	6.27	0.000

Source: Author's research.

Dane zamieszczone w powyższej tabeli obejmują średnie wyniki i odchylenia standardowe dla 37 skal *Listy przymiotnikowej ACL* w obu badanych grupach rodziców, a także wyniki testu *t-Sudenta* i odpowiadające im poziomy ufności. Dla lepszego zilustrowania tych wyników, analizowany będzie odrębnie realny i idealny obraz dziecka u rodziców z rodzin niepełnych i rozbitych oraz porównawczo, u rodziców z rodzin pełnych. I tak poniższy wykres (por. Wykres 1.) prezentuje wyniki badania realnego obrazu dziecka w obu grupach badanych rodziców.



Wykres 1. Realny obraz dziecka u rodziców pochodzących z rodzin pełnych i niepełnych. Źródło: Badania własne.

Graph 1. Real image of a child from parents descended from complete and incomplete families. Source: Author's research.

Rodzice z obu badanych grup opisują swoje dzieci za pomocą niewielkiej liczby przymiotników (*Nck*), co wskazuje na powściągliwe i konwencjonalne podejście do swych pociech. Zaskakująco – wskaźnik przymiotników negatywnych (*Unfav*) jest wyższy niż wskaźnik przymiotników pozytywnych (*Fav*). Może to wskazywać na duży krytycyzm rodziców wobec swoich dzieci, brak wiary w ich możliwości.

Analiza wyników uzyskanych przez rodziców pochodzących z rodzin niepełnych i rozbitych w *Skalach potrzeb* i w *Skalach tematycznych* wskazuje na wysokie wyniki w zakresie potrzeby ujawniania się (*Exh*), kontaktów heteroseksualnych (*Het*), agresji (*Agg*) i afiliacji (*Aff*). Niskie wyniki w zakresie potrzeby wytrwałości, porządku, intymności. Rodzice pochodzący z rodzin niepełnych i rozbitych spostrzegają swoje dzieci jako ciepło reagujące na kontakty z innymi, poszukujące licznych przyjaźni, swobodnie czujące się w kontaktach towarzyskich, również z przedstawicielami płci przeciwnej, łatwo przystosowujące się do wymagań grupowych, a nawet zwracające na siebie uwagę innych. Jednakże

dostrzegają też, że ich dzieci mogą zachowywać się w sposób agresywny lub rywalizacyjny. Również zaznacza się niska samokontrola (*S-Cn*) – co wskazuje na adekwatną ocenę dzieci, które są w wieku przedszkolnym, którym impulsy wymykają się spod kontroli, co może skutkować sprzeczkami czy niepowodzeniami w kontaktach z tymi, którzy odmawiają spełnienia zachcianek. W tym kontekście zaskakujący jest fakt, że jednocześnie rodzice z grupy A nisko oceniają potrzeby dominacji (*Dom*) i przywództwa (*Mls*) u swoich dzieci – a więc przypisują im brak pewności siebie, pozostawanie na uboczu, unikanie zachowań asertywnych, a także brak samodyscypliny i testowanie granic, by sprawdzić, na ile mogą naginać lub łamać zasady. Niski wynik w *skali Crs – gotowość na terapię*, może wskazywać na zadowolenie z własnej sytuacji, wiarę w swoje zdolności i umiejętność zaspokajania swoich potrzeb. Rodzice z rodzin niepełnych i rozbitych spostrzegają swoje dzieci jako osoby twórcze (*Cps*), zdolne, wrażliwe estetycznie, śmiałe o szerokich zainteresowaniach i uzdolnieniach poznawczych, a także skuteczne interpersonalnie, ambitne i zdolne do osiągania własnych celów, kosztem tego, że mogą być spostrzegane jako samolubne lub egzaltowane (*Iss*). Rodzice tych dzieci dość nisko oceniają jednakże ich potrzebę wytrwałości (*End*) i porządku (*Ord*) – dostrzegają więc zmienność ich zachowań i motywacji, łatwość rozpraszania się, unikanie formalizmu, ekspresywność, brak zamiłowania do wytrwałej pracy i porządku, co znów nie jest zaskakujące, biorąc pod uwagę wiek przedszkolny. Dość nisko badani rodzice ocenili też potrzebę rozumienia siebie i innych u swoich dzieci (*Int*) – przedszkolaki zwykle nie są jeszcze logiczne i przezorne i nie umieją trafnie oceniać stanów emocjonalnych innych ludzi.

Analiza wyników w *skalach analizy transakcyjnej* wskazuje, iż rodzice pochodzący z rodzin niepełnych i rozbitych najwyższe wyniki uzyskali w *skali A – dorosły*, zaś najniższe w *skali FC – dziecko spontaniczne*. Wyniki te wskazują, iż spostrzegają oni swoje dzieci raczej jako wrażliwe, odprężone, pełne entuzjazmu, przedsiębiorcze, ale nieumiejące odraczać gratyfikacji, mało zdolne do powściągliwości, słabo radzące sobie z wymaganiami.

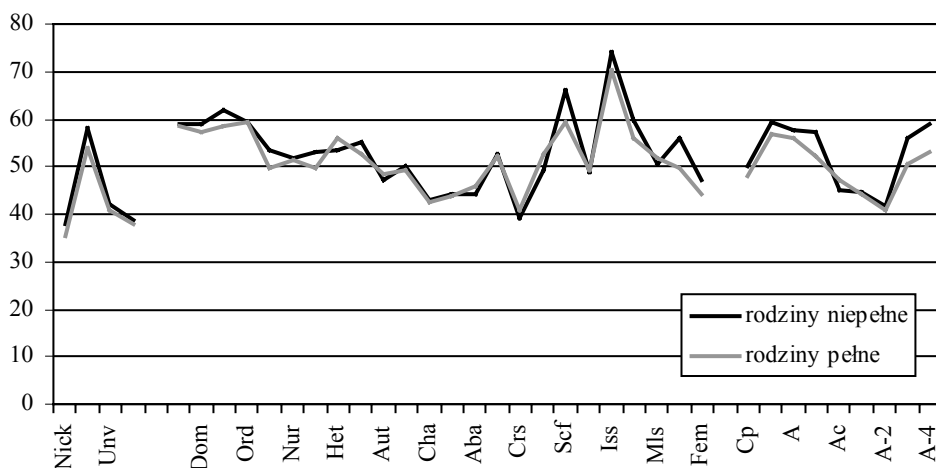
Wyniki tej grupy w *skalach Welsha* również wskazują, że rodzice z grupy A przypisują swoim dzieciom niską kontrolę zachowań, zmienność, uleganie wpływowi nielogicznych zmartwień, brak formalizmu i luz (niski wynik w *skali A-4*), raczej jako szczerze, otwarte, bezpretensjonalne.

Uzyskane wyniki pozwalają stwierdzić, że istnieją istotne statystycznie różnice w realnym obrazie dziecka pomiędzy rodzicami z rodzin niepełnych i rodzicami z rodzin pełnych (wystąpiły one aż w 17 skalach: *Com, Dom, Ord, End, Aff, Agg, Cha, Suc, Aba, Scu, Cps, Mls, Fem, CP, A, FC, A-1*). I tak rodzice pochodzący z rodzin niepełnych spostrzegają swoje dzieci jako bardziej dominujące, nie pozwalające się poniżać, bardziej twórcze, z większą potrzebą afiliacji. Przypisują im więcej cech kobiecych, jak czułość, liczenie się z innymi, umiejętność współpracy, ufność, wyrozumiałość i ciepło. W większym stopniu do-

strzegają też ich potrzebę zmian i chęć poszukiwania nowych doświadczeń. Jednakże istotnie niżej oceniają ich potrzebę porządku i wytrwałości, a także potrzebę wsparcia – może więc istnieć ryzyko, że ich dzieci nie otrzymają potrzebnego przedszkolakom wsparcia i pomocy, ale, że rodzice będą wytykać im błędy, zwłaszcza że spostrzegają oni swoje dzieci jako bardziej agresywne, mniej zdolne do odraczania gratyfikacji, bardziej energiczne i pobudliwe, niż rodzice z grupy porównawczej. Częściej też uważają, że ich dzieci lubią się bawić i łatwo się rozpraszają, zamiast być rozważne, czujne i „zaprogramowane”.

Wydaje się więc, że rodzice pochodzący z rodzin rozbitych i niepełnych są bardziej krytyczni wobec swoich dzieci.

Kolejny wykres (por. Wykres 2.) ilustruje idealny obraz dziecka u rodziców z obu badanych grup.



Wykres 2. Idealny obraz dziecka u rodziców pochodzących z rodzin pełnych i niepełnych. Źródło: Badania własne.

Graph 2. Ideal image of a child from parents descended from complete and incomplete families. Source: Author's research.

Idealny obraz dziecka u rodziców pochodzących z rodzin niepełnych i rozbitych dość znacząco odbiega od przedstawionego powyżej obrazu realnego. Jest on niezwykle istotny, jako że wyznacza oczekiwania rodziców względem swojego dziecka, którym nie zawsze ono jest w stanie sprostać.

W porównaniu z obrazem realnym, pojawiły się w tej grupie rodziców wyższe wyniki w skalach: *Fav* – liczba przymiotników pozytywnych, *Ach* – potrzeba osiągnięć, *Dom* – potrzeba dominacji, *End* – potrzeba wytrwałości, *Ord* – potrzeba porządku, *S-Cfd* – zaufanie do siebie, *Iss* – idealny obraz siebie, *Mls* – przywództwo, *Mas* – męskość, a także w skalach *NP* – rodzic opiekuńczy, *A* – dorosły, *A-3* niska oryginalność, niska inteligencja i *A-4* niska oryginalność, wysoka inteligencja. Na ich podstawie można sądzić, że rodzice ci oczekują od

swoich dzieci większej ilości pozytywnych cech. Oczekiwania te dotyczą zwłaszcza pracowitości, siły woli, przedsiębiorczości, ambicji i skuteczności w realizacji celów i umiejętności sterowania działaniami grupy. Chętnie widzieliby oni swoje dzieci na bardziej eksponowanych pozycjach w grupie, gdzie mogłyby przejmować inicjatywę i „grać pierwsze skrzypce”. Chcieliby, żeby ich pociechy miały większe poczucie obowiązku, sumiennosci, obiektywizmu i racjonalności, kontrolowania swoich popędów. Oczekują wiary we własne zdolności i skuteczności interpersonalnej, a także dobrej organizacji, umiejętności planowania działania, radzenia sobie z frustracjami, nawet kosztem spontaniczności, radości. Cenią sobie przywiązanie do tradycyjnych zasad i wartości. Chcą, by ich dzieci były bezpretensjonalne, szczerze i otwarte, by cierpliwie znosiły przeciwności losu, a jednocześnie, by miały analityczny, logiczny i wnikliwy umysł, duże zdolności intelektualne i samodyscyplinę.

Z drugiej strony badanie idealnego obrazu dziecka wśród rodziców pochodzących z rodzin rozbitych i niepełnych ujawnia niższe wyniki, w stosunku do obrazu realnego, w skalach: *Agg – potrzeba agresji*, *Cha – potrzeba zmiany*, *Suc – potrzeba doznawania opieki i wsparcia*, *Aba – potrzeba poniżania się*, *AC – dziecko uległe*, *A-1 wysoka oryginalność, niska inteligencja*, *A-2 wysoka oryginalność, niska inteligencja*. Wskazują one na oczekiwania, by dzieci były bardziej cierpliwe, niekonfliktowe i pojednawcze, niezależne i wolne od wątpliwości na swój temat, asertywne i pewne siebie, a także bardziej stabilne i mniej skłonne do ryzyka i mniej kapryśne. Rodzice chcą, by dążyły do władzy, sukcesu i obiektywnych osiągnięć, by zajmowały zdecydowane stanowisko w kwestiach etycznych. Co ciekawe, rodzice ci oczekują przebojowości i inicjatywy od swoich dzieci, ale jednocześnie lekko zaznacza się oczekiwanie trochę większego podporządkowania – być może im – rodzicom.

Wydaje się, że opisane oczekiwania są adekwatne do możliwości dorosłego człowieka, zmierzającego do kariery zawodowej i bycia w centrum życia społecznego, ale mogą okazać się zbyt wygórowane w odniesieniu do dzieci w wieku przedszkolnym.

Analiza wyników *testu t-Studenta* pozwala stwierdzić, że istnieją istotne statystycznie różnice pomiędzy badanymi grupami rodziców, jeżeli chodzi o ich oczekiwani wobec dzieci. Dotyczą one 23 skal Listy przymiotnikowej ACL: *Nck, Fav, Unfav, Dom, End, Ord, Int, Aff, Het, Exh, Aba, S-Cn, S-Cf, Iss, Cps, Mas, Fem*, wszystkich skal analizy transakcyjnej oraz skal *A-3* i *A-4*. W większości tych skal pojawiły się wyniki wyższe w grupie rodziców pochodzących z rodzin niepełnych, co wskazuje na ich wyższe oczekiwania wobec swoich dzieci. I tak oczekują oni, by ich dzieci były bardziej dominujące, bardziej wytrwałe, bardziej wspierające innych, bardziej „męskie” (tzn. asertywne, przedsiębiorcze, ambitne, wymagające itp.), ale też mają prezentować cechy typowe dla kobiet, jak: ciepło, ufność, wyrozumiałość, życzliwość itp. Rodzice z grupy A częściej niż rodzice z grupy B chcą też, by ich pociechy charakteryzowały się

skutecznością interpersonalną i umiejętnością realizacji celów. Powinny być też otwarte na kontakty z innymi i twórcze. Mają mieć zaufanie do siebie i nie mogą dać się poniżyć. Pytanie – czy wszystkie te oczekiwania rodziców dzieci są w stanie zaspokoić? Może to okazać się trudne, zwłaszcza że dotyczą one dzieci przedszkolnych, które nie są jeszcze zdolne do tak dużej samokontroli i twardej realizacji zamierzeń.

Podsumowanie

Prezentowane badania miały na celu zbadanie realnego i idealnego obrazu dziecka u rodziców pochodzących z rodzin niepełnych i rozbitych oraz porównanie go z obrazem dziecka u rodziców pochodzących z rodzin pełnych. Uzyskane wyniki pozwalają stwierdzić, że: 1) realny obraz dziecka jest bardziej krytyczny u rodziców pochodzących z rodzin rozbitych i niepełnych (oceniają oni bardziej krytycznie swoje dzieci, wytykając im brak porządku, wytrwałości), 2) idealny obraz dziecka jest bardziej wygórowany u rodziców pochodzących z rodzin niepełnych – mają oni wyższe oczekiwania, które w wielu przypadkach nie będą spełnione. Niesie to ze sobą ryzyko ciągłego niezadowolenia z osiągnięć dziecka i krytykowania go, co z kolei może zaowocować nieadekwatną samooceną, brakiem wiary w swoje możliwości i niepodejmowaniem ważnych zadań przez dziecko.

Bibliografia

- Anderson S.A., Sabatelli R.M., *Family Interaction. A Multigenerational Developmental Perspective*, Pearson Education Inc., Boston 2011.
- Braun-Gałkowska M., *Psychologiczna analiza systemów rodzinnych osób zadowolonych i niezadowolonych z małżeństwa*, TN KUL, Lublin 1992.
- Brańpiel J., *Wychowanie w rodzinie niepełnej*, Wydawnictwo WSP, Opole 1990.
- Danielewicz W., Izdebska J., Krzesińska-Żach B., *Pomoc dziecku i rodzinie w środowisku lokalnym*, Wydawnictwo Trans Humana, Białystok 2001.
- Davidoff L.L., *Introduction to Psychology*, McGraw-Hill Inc., USA 1987.
- Drożdżowicz L., *Ogólna teoria systemów*, [w:] B. de Barbaro (red.), *Wprowadzenie do systemowego rozumienia rodziny*, Wydawnictwo Uniwersytetu Jagiellońskiego, Kraków 1999.
- Galas B., *Czynniki współwystępujące z samooceną i aspiracjami młodzieży*, „Psychologia Wychowawcza” 1994, nr 1.
- Gapik L., *Rozwód... i co dalej*, Wydawnictwo Książka i Wiedza, Warszawa 1988.
- Gough H., Heilbrun A., *ACL Lista przymiotnikowa*. Podręcznik, Pracownia Testów Psychologicznych PTP, Warszawa 2012.
- Hamer H., *O poczuciu własnej wartości*, „Psychologia w Szkole” 2012, nr 1.
- Janicka I., Liberska H., *Psychologia rodziny. Wstęp*, Wydawnictwo Naukowe PWN, Warszawa 2014.

- Kulas H., *Samoocena młodzieży*, WSiP, Warszawa 1986.
- Lewandowska-Kidoń T., Wosik-Kawała D., *Rozwijanie poczucia własnej wartości u dzieci w młodszy m wieku szkolnym*, Oficyna Wydawnicza „Impuls”, Kraków 2009.
- Niebrzydowski L., *O poznaniu i ocenie samego siebie na przykładzie młodzieży dorastającej*, Instytut Wydawniczy „Nasza Księgarnia”, Warszawa 1976.
- Ochojska D., *Transmisja pokoleniowa oddziaływań wychowawczych w rodzinie*, [w:] I. Ulfik-Jaworska, A. Gała, *Dalej w tę samą stronę*, Wydawnictwo KUL, Lublin 2012.
- Płopa M., *Psychologia rodziny. Teoria i badania*, Wydawnictwo Elbląskiej Uczelni Humanistyczno-Ekonomicznej, Elbląg 2004.
- Płopa M., *Więzi w małżeństwie i rodzinie*, Oficyna Wydawnicza „Impuls”, Kraków 2008.
- Płopa M., Połomski P., *Kwestionariusz relacji rodzinnych. Wersje dla młodzieży*. Podręcznik, VizjaPress & It, Warszawa 2010.
- Radochoński M., *Rodzina jako system psychospołeczny*, „Problemy Rodziny” 1986, nr 4(25).
- Rostowska T., *Małżeństwo, rodzina, praca a jakość życia*, Oficyna Wydawnicza „Impuls”, Kraków 2008.
- Ryś M., *O miłości, małżeństwie i rodzinie. Przygotowanie do życia w rodzinie dla młodzieży szkół ponadpodstawowych*, Oficyna Wydawniczo-Poligraficzna „Adam”, Warszawa 1998.
- Szewczuk K., *Struktura rodziny a proces wychowania dzieci i młodzieży w rodzinie*, [w:] A. Błasiak, E. Dybowska (red.), *Wybrane zagadnienia pedagogiki rodziny*, Wydawnictwo WAM, Kraków 2010.
- Świętochowski W., *Rodzina w ujęciu systemowym*, [w:] I. Janicka, H. Liberska (red.), *Psychologia rodziny*, Wydawnictwo Naukowe PWN, Warszawa 2014.
- Wałęcka-Matyja K., *Role i funkcje rodziny*, [w:] I. Janicka, H. Liberska (red.), *Psychologia rodziny*, Wydawnictwo Naukowe PWN, Warszawa 2014.
- Zaborowski Z., *Podstawy wychowania zespołowego*, Wydawnictwo PWN, Warszawa 1967.
- Ziemska M., *Postawy rodzicielskie*, Wiedza Powszechna, Warszawa 2009.